

**МУНИЦИПАЛЬНОЕ КАЗЁННОЕ УЧРЕЖДЕНИЕ
«ЦЕНТР ПО ОБЕСПЕЧЕНИЮ ДЕЯТЕЛЬНОСТИ
ОБРАЗОВАТЕЛЬНЫХ УЧРЕЖДЕНИЙ КИРОВСКОГО РАЙОНА»**
*О результатах Всероссийской проверочной работы
по окружающему миру
в 5-х классах общеобразовательных организаций
Кировского района Республики Крым в 2020 году
(аналитическая справка)*

Всероссийская проверочная работа (далее – ВПР) по окружающему миру в 5-х классах общеобразовательных организаций Кировского района проведена 22 сентября 2020 года (основание – приказ Федеральной службы по надзору в сфере образования и науки (Рособрнадзор) от 06.05.2020 № 567, от 05.08.2020 № 821 «О внесении изменений в приказ Федеральной службы по надзору в сфере образования и науки от 27.12.2019 № 1746 «О проведении Федеральной службой по надзору в сфере образования и науки мониторинга качества подготовки обучающихся общеобразовательных организаций в форме всероссийских проверочных работ в 2020 году», в соответствии с приказом Министерства образования, науки и молодежи Республики Крым от 07.09.2020 г. № 1266 «О проведении мониторинга качества подготовки обучающихся общеобразовательных организаций Республики Крым в форме всероссийских проверочных работ в первом полугодии 2020/2021 учебного года», во исполнение подпункта «а» пункта 4 Перечня поручений по итогам совещания «О ситуации в системе образования в условиях распространения новой коронавирусной инфекции», утверждённого Президентом Российской Федерации 10.06.2020 № Пр-955, в целях совершенствования преподавания учебных предметов и повышения качества образования в образовательных организациях, приказа МКУ «Центр по обеспечению деятельности образовательных учреждений Кировского района Республики Крым» от 09.09.2020 года № 153 «О проведении мониторинга качества подготовки обучающихся общеобразовательных организаций Кировского района в форме всероссийских проверочных работ в первом полугодии 2020/2021 учебного года».

Всего в Кировском районе в ВПР по окружающему миру приняли участие 541 обучающийся 5 классов 16 общеобразовательных учреждений (МБОУ Старокрымская ОШ № 2 участие не приняла).

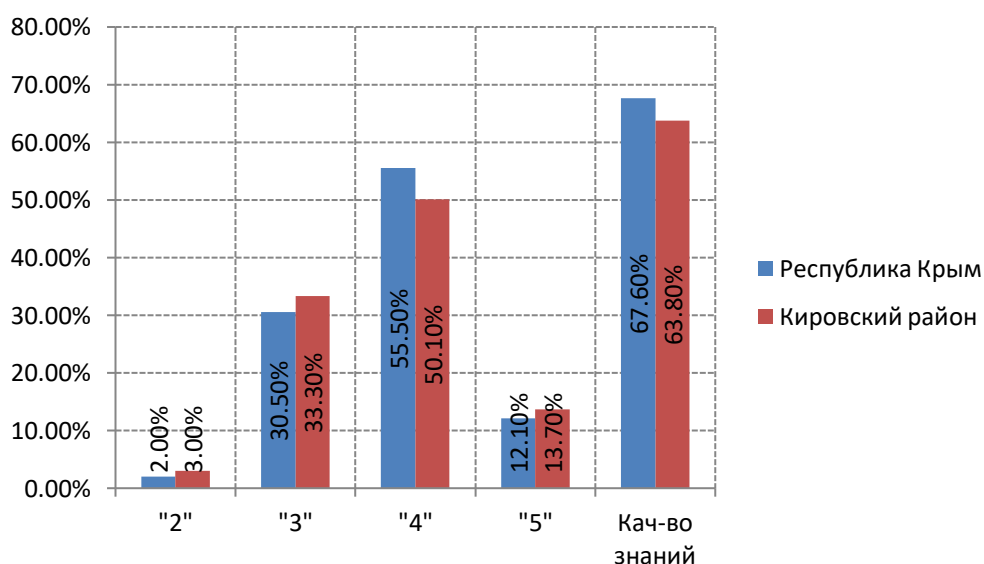
Результаты Всероссийской проверочной работы в разрезе учреждений Кировского района представлены в таблице 1.

Таблица 1

ОО	Кол-во обуч.	Распределение групп баллов в %				Кач-во знаний %
		«2»	«3»	«4»	«5»	
Республика Крым	189769	2,0	30,5	55,5	12,1	67,6
Кировский район	541	3,0	33,3	50,1	13,7	63,8
«Абрикосовская школа»	17	5,9	17,7	58,8	17,7	76,5
«Владиславовская ОШ»	50	0	16,0	46,0	38,0	84,0
«Журавская ОШ»	36	13,9	50,0	30,6	5,6	36,2
«Золотополенская ОШ»	21	0	19,1	52,4	28,6	81,0
«Кировская ОШ № 1»	46	0	30,4	56,5	13,0	69,5
«Кировская школа-гимназия № 2»	54	0	42,6	51,9	5,6	57,5
«Льговская ОШ»	23	4,4	13,0	73,9	8,7	82,6
«Новопокровская ОШ»	13	0	53,9	30,8	15,4	46,2
«Партизанская ОШ»	22	9,1	40,9	45,5	4,6	50,1
«Первомайская ОШ»	73	5,5	34,3	60,3	0	60,3
«Приветненская ОШ»	31	3,2	58,1	35,5	3,2	38,7
«Синицынская ОШ»	11	0	90,9	9,1	0	9,1
«Старокрымский УВК № 1»	68	0	23,5	60,3	16,2	76,5
«Старокрымский УВК № 3»	15	0	6,7	40,0	53,3	93,3
«Шубинский УВК»	18	11,1	38,9	38,9	11,1	50,0
«Яркополенская ОШ»	43	0	32,6	48,8	18,6	67,4

Распределение баллов в среднем по Республике Крым в сравнение с аналогичными показателями по Кировскому району представлено на диаграмме 1.

Диаграмма 1



Из диаграммы 1 видим, что показатель качества знаний в Кировском районе составляет 63,8%, что на 3,8% ниже среднего показателя по РК (67,6%).

Высокий процент качества знаний имеет МБОУ «Старокрымский УВК № 3 — 93,3%».

Средний процент качества знаний имеют следующие общеобразовательные учреждения:

- «Абрикосовская школа» – 76,5%;
- «Владиславовская ОШ» – 84,0%;
- «Золотополенская ОШ» – 81,0%;
- «Кировская ОШ № 1» – 69,5%;
- «Кировская школа-гимназия № 2» – 57,5%;
- «Льговская ОШ» – 82,6%;
- «Партизанская ОШ» – 50,1%;
- «Первомайская ОШ» – 60,3%;
- «Старокрымский УВК № 1» – 76,5%;
- «Шубинский УВК» – 50,0%;
- «Яркополенская ОШ» – 67,4%.

Ниже среднего уровня качество знаний наблюдается в МБОУ:

- «Журавская ОШ» – 36,2%;
- «Новопокровская ОШ» – 46,2%;
- «Приветненская ОШ» – 38,7%;
- «Синицынская ОШ» – 9,1%.

Сравнительный и статистический анализы результатов выполнения обучающимися всех 10 заданий по Республике Крым и Кировскому району представлены в таблице 2:

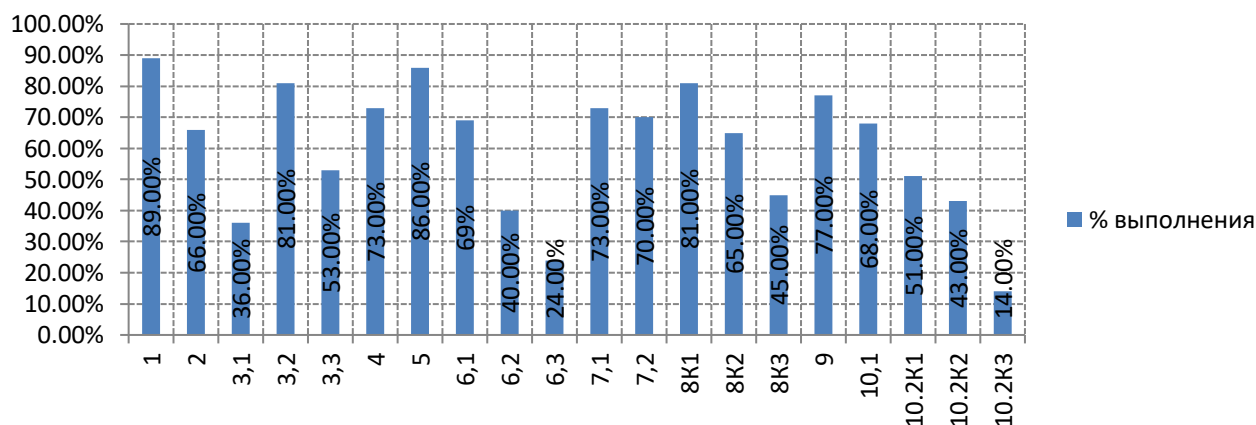
МБОУ	Кол-во уч.	1	2	3,1	3,2	3,3	4	5	6,1	6,2	6,3
Республика Крым	18976	87	70	38	82	51	73	86	74	43	28
Кировский район	541	89	66	36	81	53	73	86	69	40	24
«Абрикосовская школа»	17	94	79	18	77	63	44	100	65	53	71
«Владиславовская ОШ»	50	95	82	40	87	67	89	90	92	66	34
«Журавская ОШ»	36	83	68	42	82	34	68	83	31	14	4
«Золотополенская ОШ»	21	91	62	62	98	75	88	91	81	76	26
«Кировская ОШ № 1»	46	77	67	39	89	37	80	96	74	59	21
«Кировская школа-гимназия № 2»	54	76	73	32	82	51	73	93	63	30	14
«Льговская ОШ»	23	89	52	65	83	67	72	61	57	52	24
«Новопокровская ОШ»	13	100	46	15	89	59	69	54	46	31	39
«Партизанская ОШ»	22	84	61	32	84	30	50	86	86	9	21
«Первомайская ОШ»	73	96	28	12	73	40	73	75	67	16	24
«Приветненская ОШ»	31	90	71	23	76	46	61	90	68	10	7
«Синицынская ОШ»	11	68	100	0	64	49	46	100	82	18	14
«Старокрымский УВК № 1»	68	94	72	41	76	57	82	94	74	60	27
«Старокрымский УВК № 3»	15	97	70	100	100	73	73	100	73	87	37
«Шубинский УВК»	18	83	61	28	67	59	44	61	56	44	19
«Яркополенская ОШ»	43	98	87	47	87	71	86	84	78	35	27
МБОУ	Кол-во уч.	7,1	7,2	8К1	8К2	8К3	9	10,1	10.К 1	10.2 К2	10.2 К3
Республика Крым	18976	72	66	84	65	37	73	69	55	46	19
Кировский район	541	73	70	81	65	45	77	68	51	43	14
«Абрикосовская школа»	17	82	56	77	59	47	88	71	53	41	9
«Владиславовская ОШ»	50	78	81	98	94	42	80	74	84	66	18
«Журавская ОШ»	36	39	63	64	36	56	58	46	47	28	3
«Золотополенская ОШ»	21	67	88	86	81	52	84	71	43	62	31

«Кировская ОШ № 1»	46	65	76	94	70	61	88	77	54	35	14
«Кировская школа-гимназия № 2»	54	61	73	80	65	57	78	57	61	33	7
«Льговская ОШ»	23	87	67	82	74	44	87	87	44	65	11
«Новопокровская ОШ»	13	62	54	69	54	39	62	50	39	23	15
«Партизанская ОШ»	22	55	57	50	32	36	86	71	64	59	11
«Первомайская ОШ»	73	86	80	78	67	58	73	86	43	26	8
«Приветненская ОШ»	31	29	50	74	55	36	58	68	23	3	8
«Синицынская ОШ»	11	100	64	46	18	9	58	18	0	18	9
«Старокрымский УВК № 1»	68	84	62	96	84	63	85	61	50	50	19
«Старокрымский УВК № 3»	15	93	80	87	73	67	91	93	67	100	67
«Шубинский УВК»	18	89	72	89	67	33	65	75	72	33	8
«Яркополенская ОШ»	43	88	72	67	40	19	72	59	40	58	14

Зелёным цветом выделены высокие результаты ВПР; красным – низкие; не выделены – средние.

Сравнение результатов выполнения обучающимися всех 10 заданий (диаграмма 2) показывает следующее:

Диаграмма 2



Достижения требований ФГОС представлены в таблице 3.

Таблица 3

№	Блоки ПООП НОО выпускник научится / получит возможность научиться или проверяемые требования (умения) в соответствии с ФГОС	Макс. балл	По район у	По региону
1	Овладение начальными сведениями о сущности и особенностях объектов, процессов и явлений действительности (природных, социальных, культурных, технических и др.); использование различных способов анализа, передачи информации в соответствии с познавательными задачами; в том числе умение анализировать изображения. Узнавать изученные объекты и явления живой и неживой природы; использовать знаково-символические средства для решения задач.	2	89,1	86,8
2	Использование различных способов анализа, организации, передачи и интерпретации информации в соответствии с познавательными задачами; освоение доступных способов изучения природы. Использовать знаково-символические средства для решения задач; понимать информацию, представленную разными способами: словесно, в виде таблицы,	2	65,7	70,1
3(1)	Овладение начальными сведениями о сущности и особенностях объектов, процессов и явлений действительности (природных, социальных, культурных, технических и др.);	1	35,9	37,8
3(2)	овладение логическими действиями анализа, синтеза, обобщения, классификации по	2	81,4	81,5

3(3)	родовидовым признакам. Использовать готовые модели (глобус, карту, план) для объяснения явлений или описания свойств объектов; обнаруживать простейшие	3	52,8	51,3
4	Овладение начальными сведениями о сущности и особенностях объектов, процессов и явлений действительности; умение анализировать изображения, узнавать изученные объекты и явления живой и неживой природы; использовать знаково-символические средства, в том числе модели, для решения задач.	2	73,4	72,6
5	Освоение элементарных норм здоровьесберегающего поведения в природной и социальной среде. Понимать необходимость здорового образа жизни, соблюдения правил безопасного поведения; использовать знания о строении и функционировании организма человека для сохранения и укрепления своего здоровья.	1	86,0	85,6
6(1)	Освоение доступных способов изучения природы (наблюдение, измерение, опыт); овладение логическими действиями сравнения, анализа, синтеза, установления аналогий и причинно-следственных связей, построения рассуждений; осознанно строить речевое высказывание	1	69,1	73,8
6(2)	в соответствии с задачами коммуникации. Вычленять содержащиеся в тексте основные события; сравнивать между собой объекты, описанные в тексте, выделяя 2-3 существенных признака;	1	40,3	42,6
6(3)	проводить несложные наблюдения в окружающей среде и ставить опыты, используя простейшее лабораторное оборудование; создавать и преобразовывать модели и схемы для решения задач.	2	23,7	28,0
7(1)	Освоение элементарных правил нравственного поведения в мире природы и людей; использование знаково-символических средств представления информации для создания моделей изучаемых объектов и процессов; осознанно строить речевое высказывание в соответствии с задачами коммуникации.	1	72,5	72,1
7(2)	Использовать знаково-символические средства, в том числе модели, для решения задач/ выполнять правила безопасного поведения в доме, на улице, природной среде	2	70,2	66,1
8К1	Овладение начальными сведениями о сущности и особенностях объектов, процессов и явлений действительности (социальных); осознанно строить речевое высказывание в соответствии с задачами коммуникации. Оценивать характер взаимоотношений людей в различных социальных группах.	1	80,6	84,4
8К2		1	64,7	65,0
8К3		1	45,3	37,4
9	Сформированность уважительного отношения к России, своей семье, культуре нашей страны, её современной жизни; готовность излагать свое мнение и аргументировать свою точку зрения; осознанно строить речевое высказывание в соответствии с задачами коммуникации. [Будут сформированы] основы гражданской идентичности, своей этнической принадлежности в форме осознания «Я» как члена семьи, представителя народа, гражданина России; осознавать свою неразрывную связь с окружающими социальными группами.	3	76,7	73,3
10.1	Сформированность уважительного отношения к родному краю; осознанно строить речевое высказывание в соответствии с задачами коммуникации. [Будут сформированы] основы гражданской идентичности, своей этнической принадлежности в форме осознания «Я» как члена семьи, представителя народа, гражданина России; описывать достопримечательности столицы и родного края.	2	68,2	68,7
10.2 К1	Сформированность уважительного отношения к родному краю; осознанно строить речевое высказывание в соответствии с задачами коммуникации. [Будут сформированы] основы гражданской идентичности, своей этнической принадлежности в форме осознания «Я» как члена семьи, представителя народа, гражданина России; описывать достопримечательности столицы и родного края.	1	55,3	55,3
10.2 К2	Сформированность уважительного отношения к родному краю; осознанно строить речевое высказывание в соответствии с задачами коммуникации. [Будут сформированы] основы гражданской идентичности, своей этнической принадлежности в форме осознания «Я» как члена семьи, представителя народа, гражданина России; описывать достопримечательности столицы и родного края.	1	42,5	45,5
10.2 К3	Сформированность уважительного отношения к родному краю; осознанно строить речевое высказывание в соответствии с задачами коммуникации.	2	14,0	18,9

Наибольшие трудности в ВПР по окружающему миру у участников вызвали задания, в которых проверялись следующие умения:

- формирование уважительного отношения к родному краю; осознанное построение речевого высказывания в соответствии с задачами коммуникации (задание 10.2К3) – не справились с заданием 86% обучающихся;

- освоение доступных способов изучения природы (наблюдение, измерение, опыт); овладение логическими действиями сравнения, анализа, синтеза, установления аналогий и причинно-следственных связей, построения рассуждений; осознанное построение речевого высказывания в соответствии с задачами коммуникации. Вычленение содержащиеся в тексте

основные события; сравнение между собой объектов, описанных в тексте, выделяя 2-3 существенных признака; проведение несложных наблюдений в окружающей среде и проведение опытов, используя простейшее лабораторное оборудование; создание и преобразование модели и схемы для решения задач (*задание 6.3*) – не справились с заданием 76,3% обучающихся;

- овладение начальными сведениями о сущности и особенностях объектов, процессов и явлений действительности (природных, социальных, культурных, технических и др.); овладение логическими действиями анализа, синтеза, обобщения, классификации по родовидовым признакам. Использование готовых моделей (глобус, карту, план) для объяснения явлений или описания свойств объектов; обнаружение простейших взаимосвязей между живой и неживой природой, взаимосвязи в живой природе (*задание 3.1*) – не справились с заданием 64,1% обучающихся;

- освоение доступных способов изучения природы (наблюдение, измерение, опыт); овладение логическими действиями сравнения, анализа, синтеза, установления аналогий и причинно-следственных связей, построения рассуждений; осознанное построение речевого высказывания в соответствии с задачами коммуникации. Вычленение содержащихся в тексте основных событий; сравнение между собой объектов, описанных в тексте, выделяя 2-3 существенных признака; проведение несложных наблюдений в окружающей среде и проведение опытов, используя простейшее лабораторное оборудование; создание и преобразование модели и схемы для решения задач (*задание 6.2*) – не справились с заданием 59,7% обучающихся;

- формирование уважительного отношения к родному краю; осознанное построение речевого высказывания в соответствии с задачами коммуникации (*задание 10.2K2*) – не справились с заданием 57,5% обучающихся;

- овладение начальными сведениями о сущности и особенностях объектов, процессов и явлений действительности (социальных); осознанное построение речевого высказывания в соответствии с задачами коммуникации. Оценка характера взаимоотношений людей в различных социальных группах (*задание 8K3*) – не справились с заданием 54,7% обучающихся;

- овладение начальными сведениями о сущности и особенностях объектов, процессов и явлений действительности (природных, социальных, культурных, технических и др.); овладение логическими действиями анализа, синтеза, обобщения, классификации по родовидовым признакам. Умение использовать готовые модели (глобус, карту, план) для объяснения явлений или описания свойств объектов; обнаруживать простейшие взаимосвязи между живой и неживой природой, взаимосвязи в живой природе (*задание 3.3*) – не справились с заданием 47,2% обучающихся;

- формирование уважительного отношения к родному краю; осознанное построение речевого высказывания в соответствии с задачами коммуникации (*задание 10.2K1*) – не справились с заданием 44,7% обучающихся.

Выполнение заданий группами учащихся (в % от числа участников)
представлено в таблице 4.

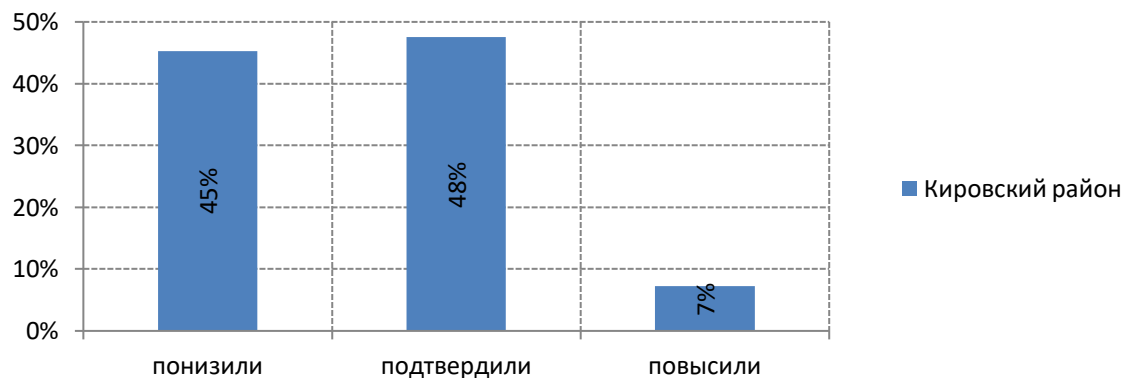
Таблица 4

Максимальный первичный балл: 32

МБОУ	Кол-во уч.	1	2	3,1	3,2	3,3	4	5	6,1	6,2	6,3
Республика Крым	18976	87	70	38	82	51	73	86	74	43	28
Кировский район	541	89	66	36	81	53	73	86	69	40	24
Ср. % вып. уч. гр. баллов 2	16	59,4	25,0	6,3	25,0	4,0	22,0	31,3	25,0	0	0
Ср. % вып. уч. гр. баллов 3	180	79,7	51,1	10,0	69,2	27,0	62,5	77,2	49,4	14,4	6,1
Ср. % вып. уч. гр. баллов 4	271	94,7	70,3	43,5	88,0	61,0	78,6	91,1	77,9	46,1	26,0
Ср. % вып. уч. гр. баллов 5	74	98,0	93,2	77,0	99,3	96,0	91,9	100	94,6	90,5	62,8
МБОУ	Кол-во уч.	7,1	7,2	8К1	8К2	8К3	9	10,1	10,К 1	10,2 К2	10,2 К3
Республика Крым	18976	72	66	84	65	37	73	69	55	46	19
Кировский район	541	73	70	81	65	45	77	68	51	43	14
Ср. % вып. уч. гр. баллов 2	16	18,8	12,5	18,8	6,25	0	12,5	15,6	12,5	0	0
Ср. % вып. уч. гр. баллов 3	180	54,4	51,9	61,1	37,8	22,8	62,1	46,1	23,3	15,0	1,7
Ср. % вып. уч. гр. баллов 4	271	80,8	79,7	91,9	77,5	52,8	85,6	79,3	61,6	52,0	14,8
Ср. % вып. уч. гр. баллов 5	74	97,3	91,9	100	96,0	82,4	93,7	92,6	87,8	83,8	43,9

Соответствие отметок за выполненную работу и отметок по журналу
представлено на диаграмме 3.

Диаграмма 3



Дата составления: 25.11.2020 г.

Методист
информационно-методического
отдела МКУ «Центр по обеспечению
деятельности образовательных
учреждений Кировского района

Ляшенко А. А.